

CONVERSATORIO VIRTUAL

# “DEMOCRACIA Y CULTURA POLÍTICA EN HONDURAS: RETOS EN EL CONTEXTO DE LA PANDEMIA”

Julieta Castellanos

Tegucigalpa, 12 y 15 de mayo 2020



**UNAH**

# PROYECTO DE INVESTIGACIÓN: CAMBIOS Y PERSISTENCIAS EN LA CULTURA POLÍTICA

Julieta Castellanos



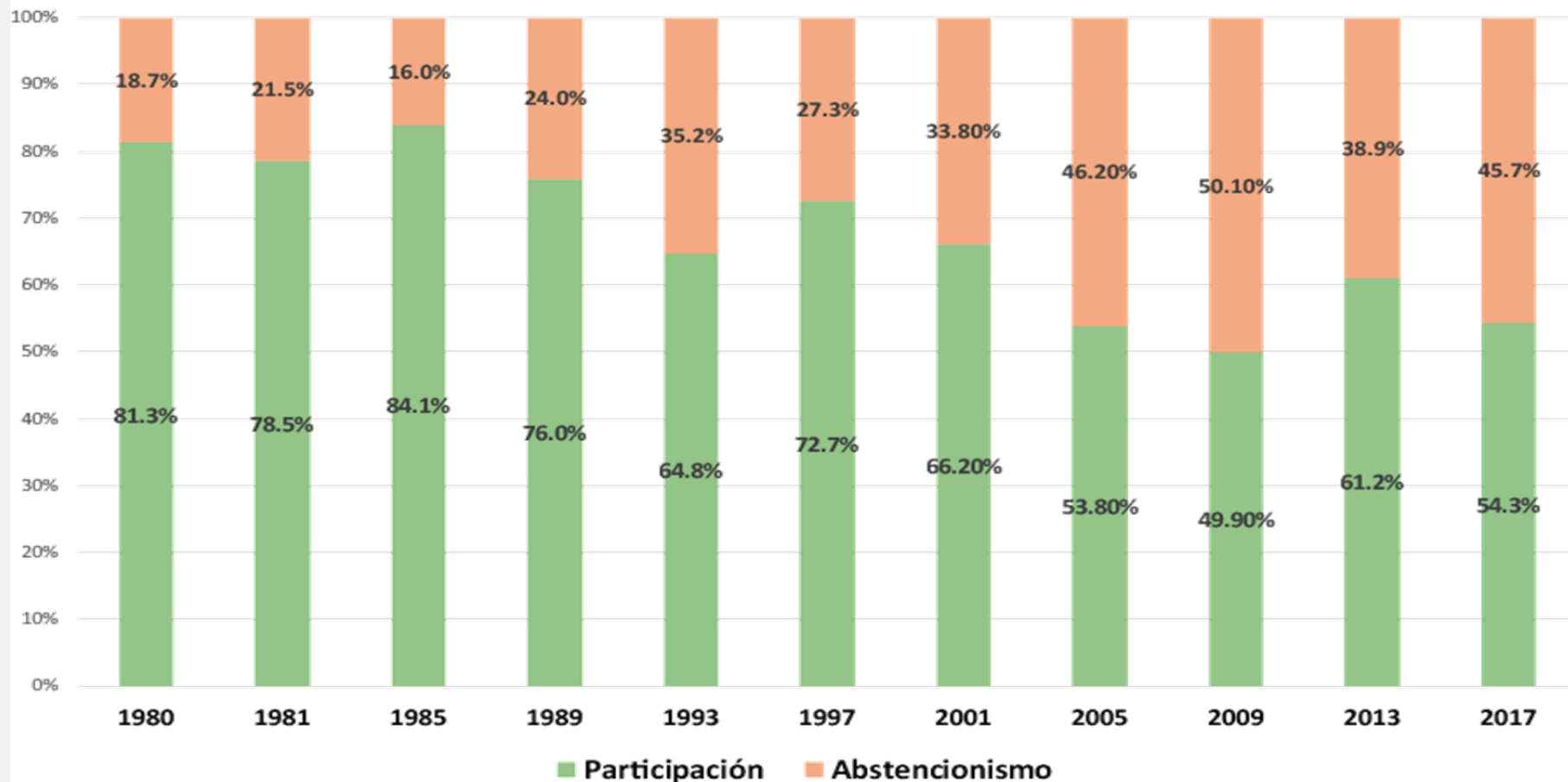
**UNAH**

# ANÁLISIS DE LOS RESULTADOS DEL TSE (1980-2017)



**UNAH**

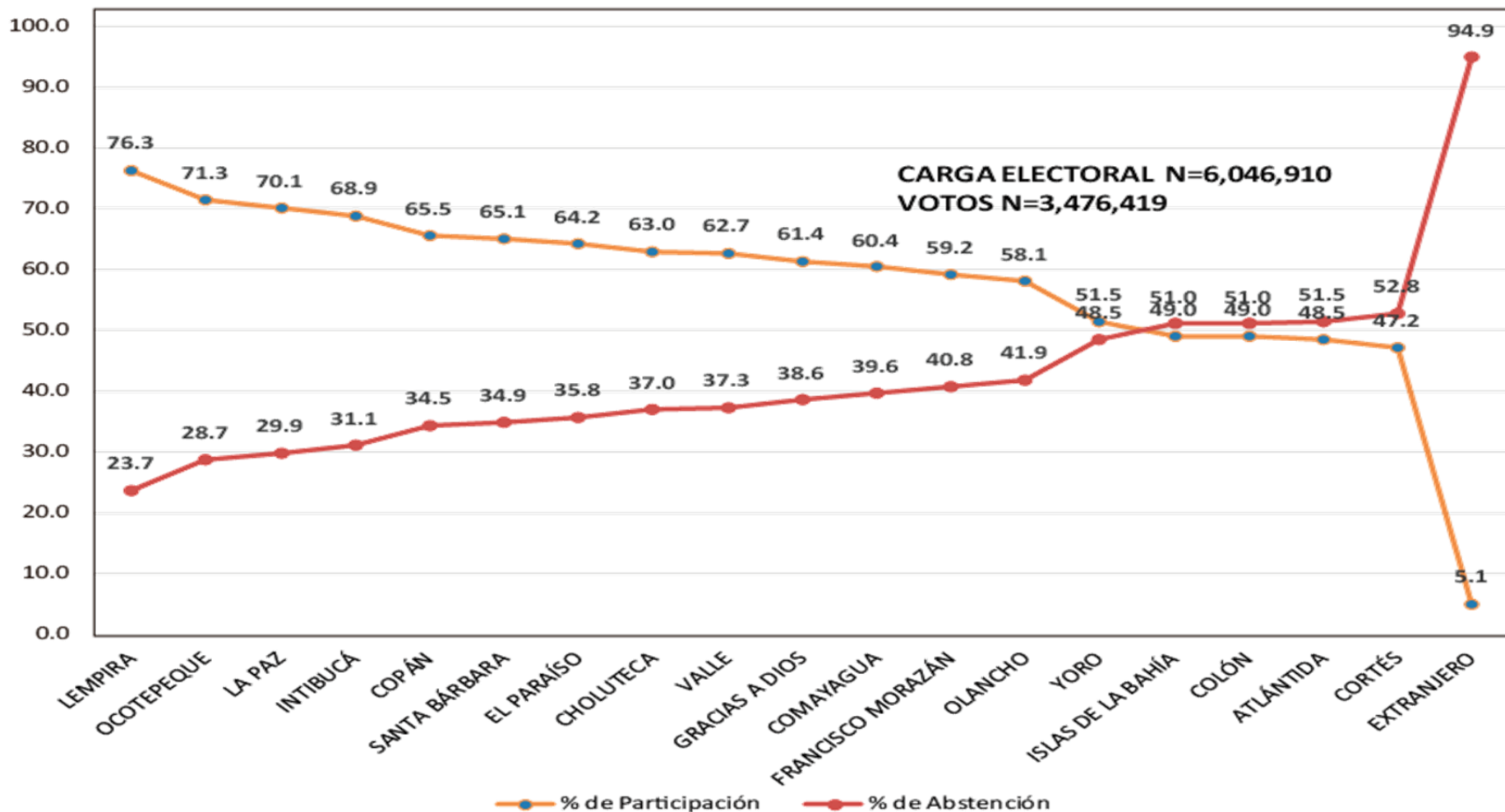
## PARTICIPACIÓN EN PROCESOS ELECTORALES HONDUREÑOS COMPARATIVO 1980 - 2017



Fuente: TSE / Datos trabajados por IUDPAS - UNAH - Honduras

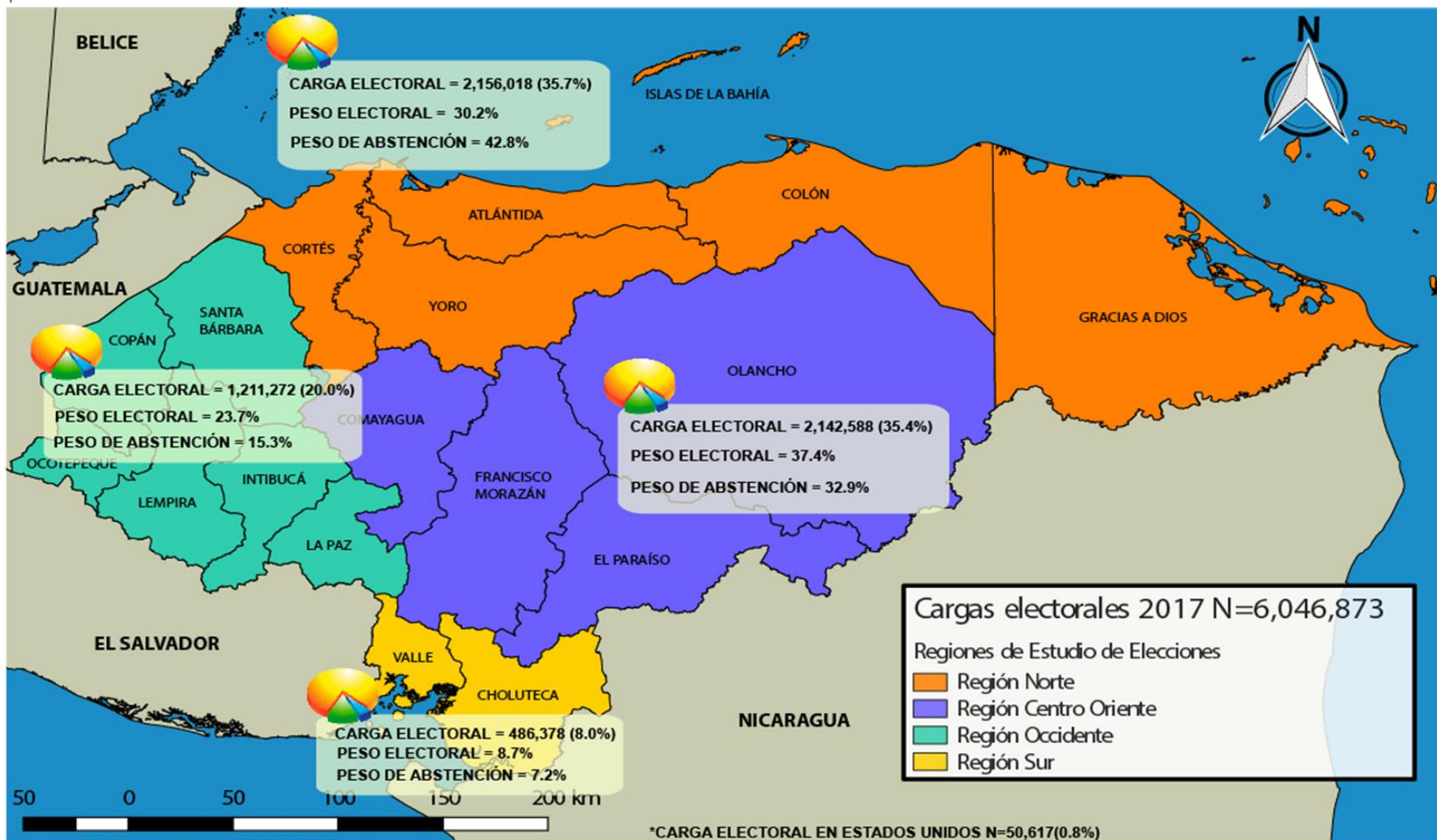
# PORCENTAJE DE PARTICIPACIÓN ELECTORAL SEGÚN DEPARTAMENTO

NOVIEMBRE 2017



Fuente: TSE/ Datos trabajados por IUDPAS - UNAH - Honduras

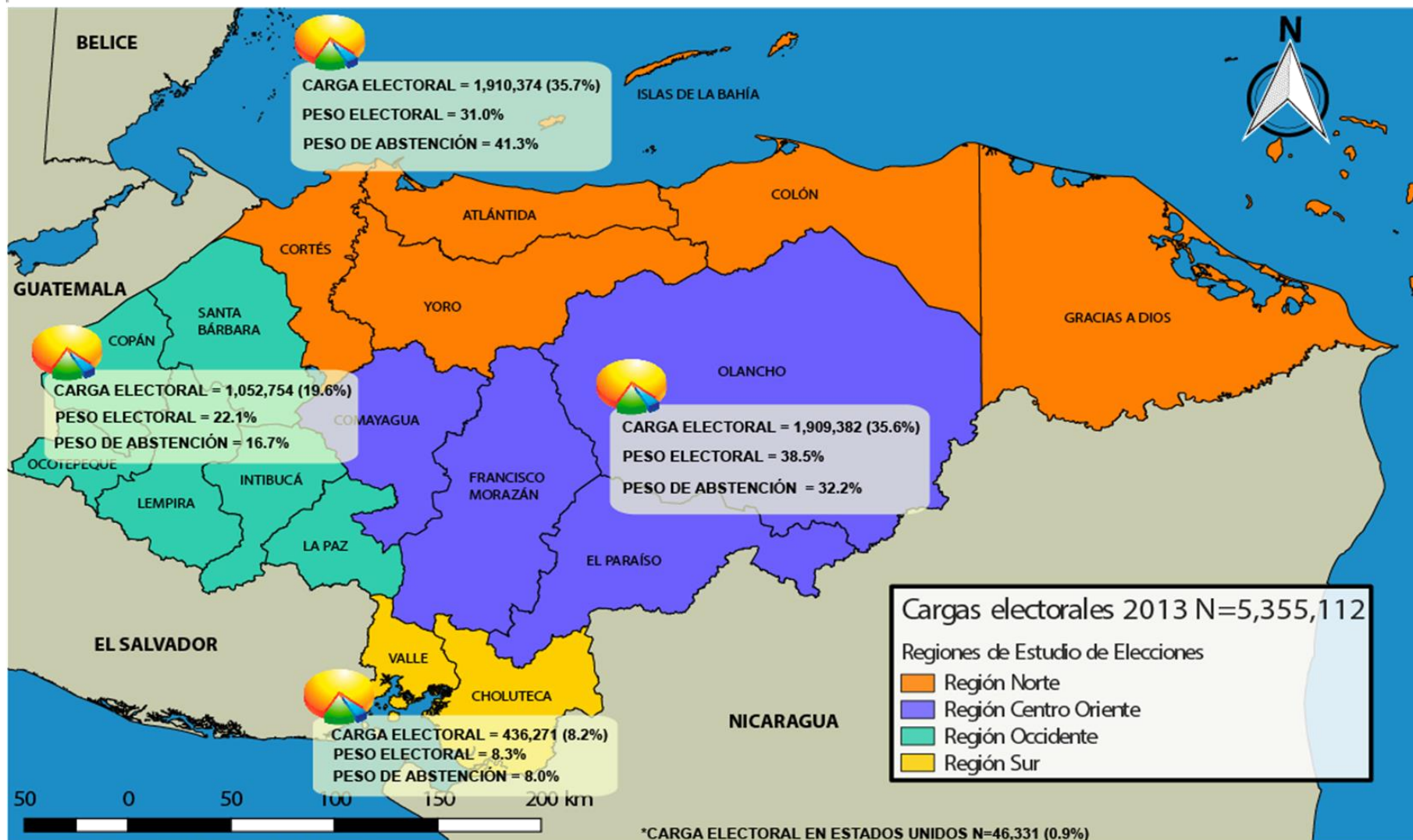
# CARGAS ELECTORALES SEGÚN REGIONES PROCESO ELECTORAL DE LAS GENERALES DE 2017



Fuente: TSE / IUDPAS - UNAH - Honduras  
Fuente cartográfica: SINIT - SEPLAN

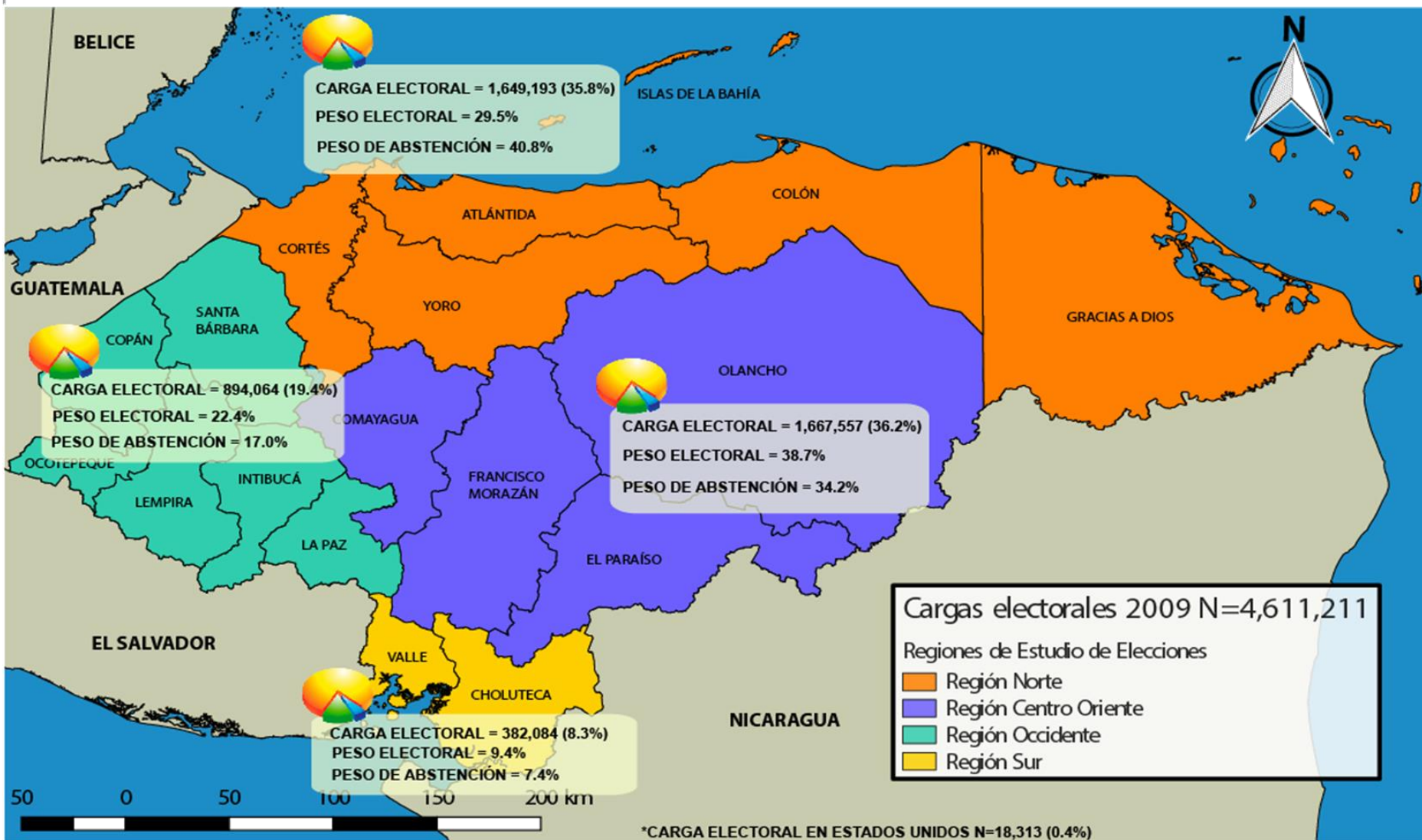
# CARGAS ELECTORALES SEGÚN REGIONES

## PROCESO ELECTORAL DE LAS GENERALES DE 2013



Fuente: TSE / IUDPAS - UNAH - Honduras  
Fuente cartográfica: SINIT - SEPLAN

# CARGAS ELECTORALES SEGÚN REGIONES PROCESO ELECTORAL DE LAS GENERALES DE 2009



Fuente: TSE / IUDPAS - UNAH - Honduras  
Fuente cartográfica: SINIT - SEPLAN



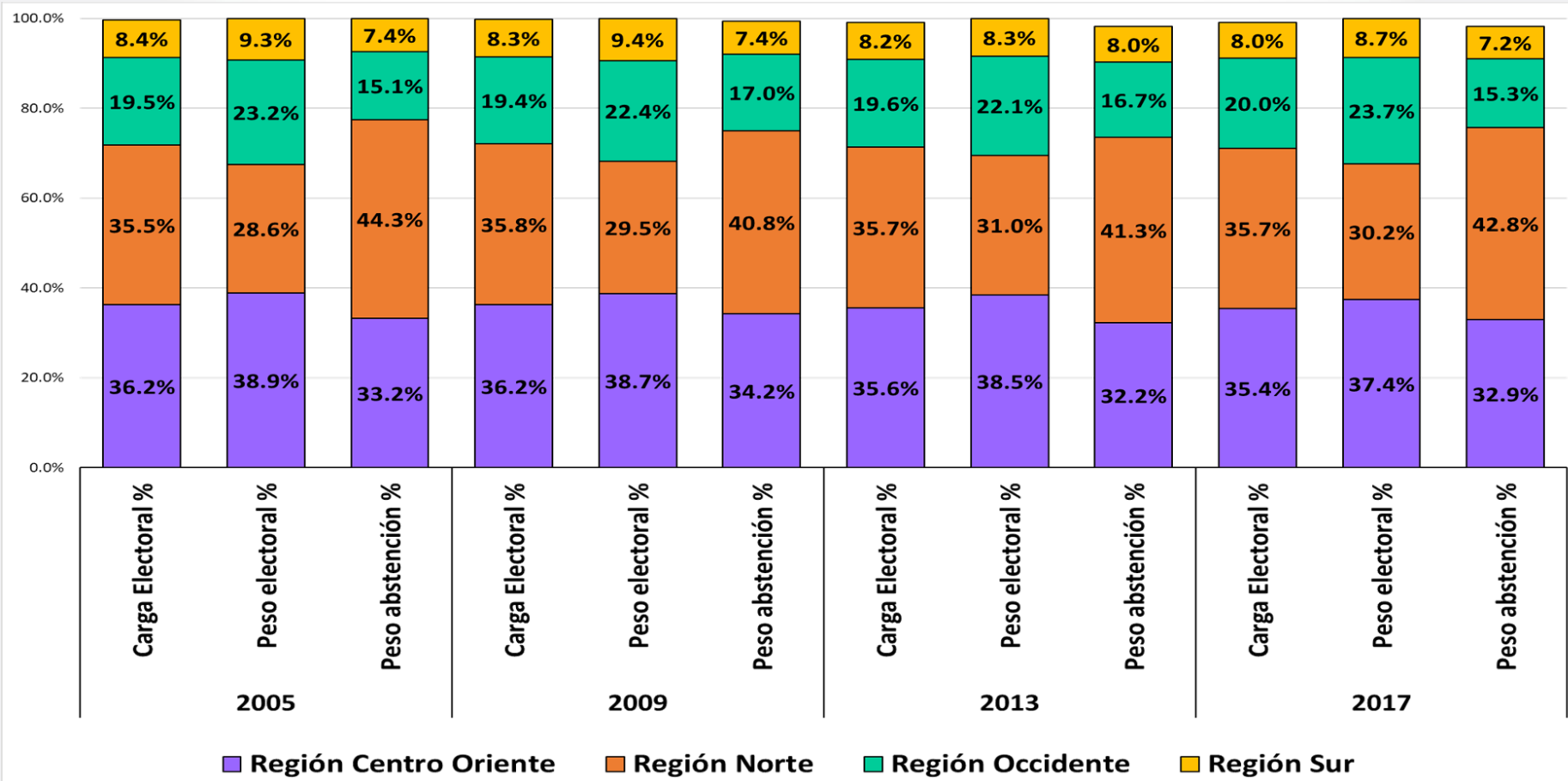
# CARGAS ELECTORALES SEGÚN REGIONES PROCESO ELECTORAL DE LAS GENERALES DE 2005



Fuente: TSE / IUDPAS - UNAH - Honduras  
Fuente cartográfica: SINIT - SEPLAN

# PORCENTAJE DE CARGAS ELECTORALES DE LOS PROCESOS DEL 2005 AL 2017

## PORCENTAJE DE PESO ELECTORAL Y ABSTENCIÓN POR REGIÓN



Fuente: TSE / IUDDPAS - UNAH - Honduras

\*No se incluyen los datos de carga electoral asignada a Estados Unidos

# MÓDULO CULTURA DEMOCRÁTICA

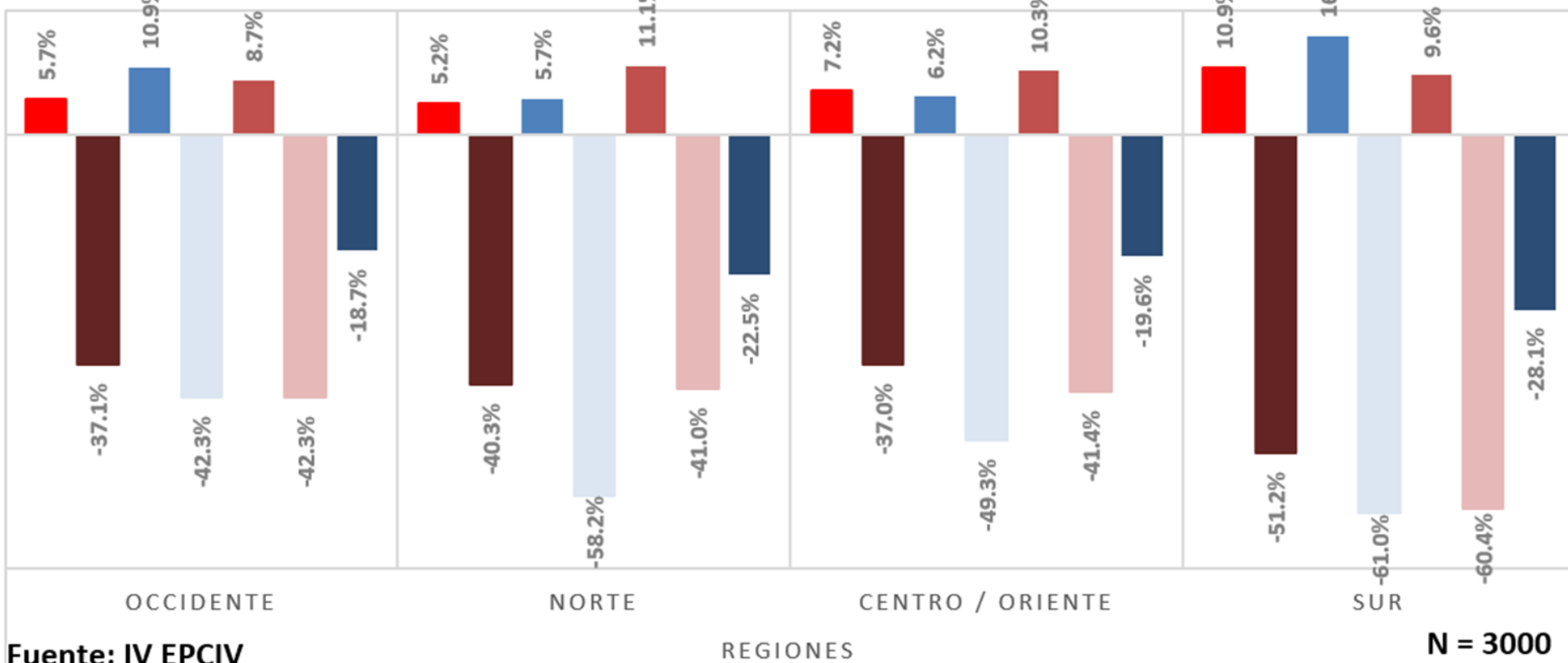
- Encuesta aplicada por el IUDPAS
- Muestra de 3000 personas
- Aplicada en los 18 departamentos de Honduras
- Periodo de levantamiento: septiembre a noviembre de 2019



**UNAH**

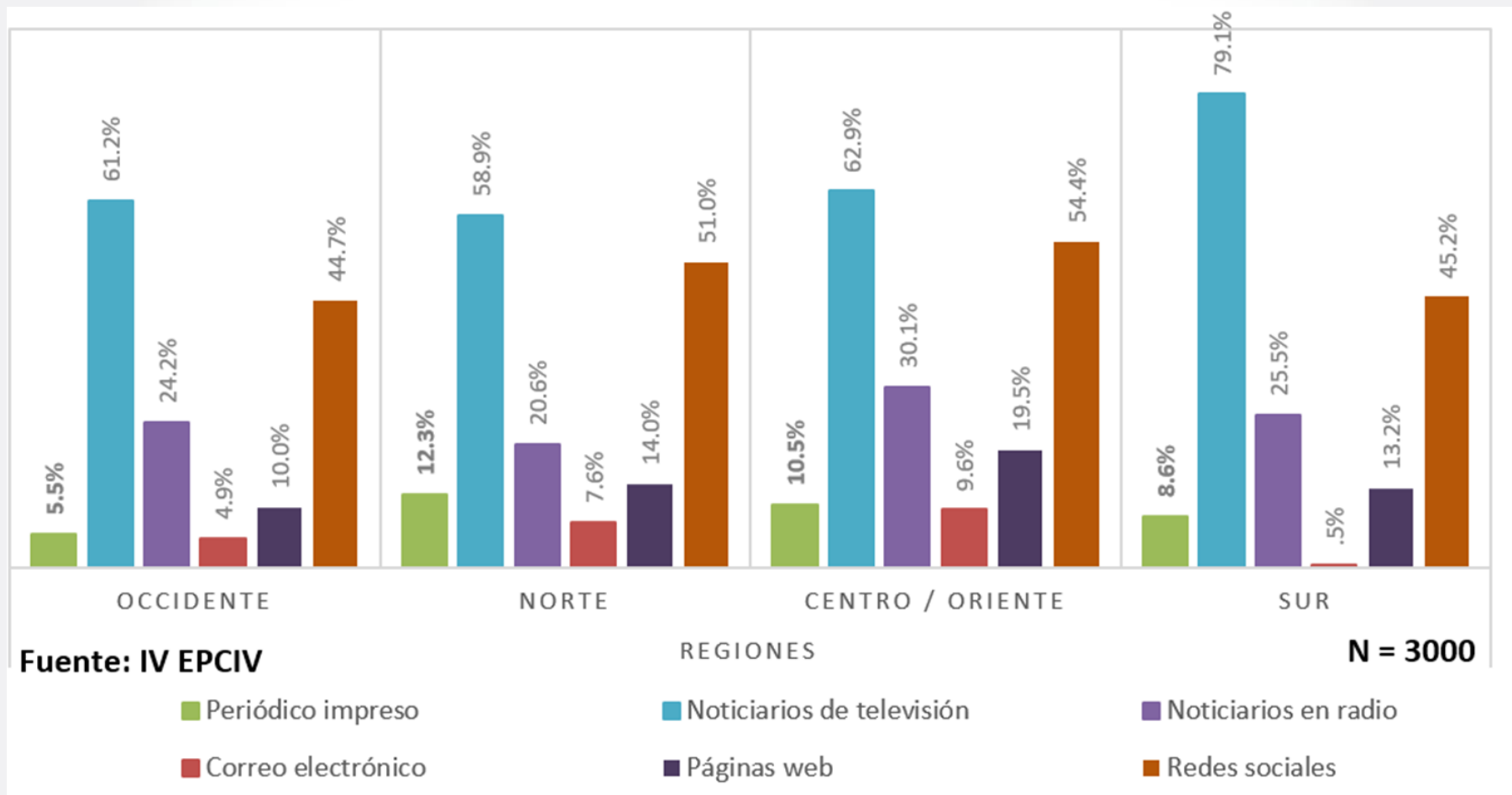
P53. Vamos a suponer que en este momento hubiera elecciones en Honduras, ¿Votaría usted por un candidato del Partido ... para alcalde, diputado y presidente?

■ Liberal duro   
 ■ Anti liberal   
 ■ Nacional duro   
 ■ Anti nacional   
 ■ Libre duro   
 ■ Anti libre   
 ■ Anti establishment

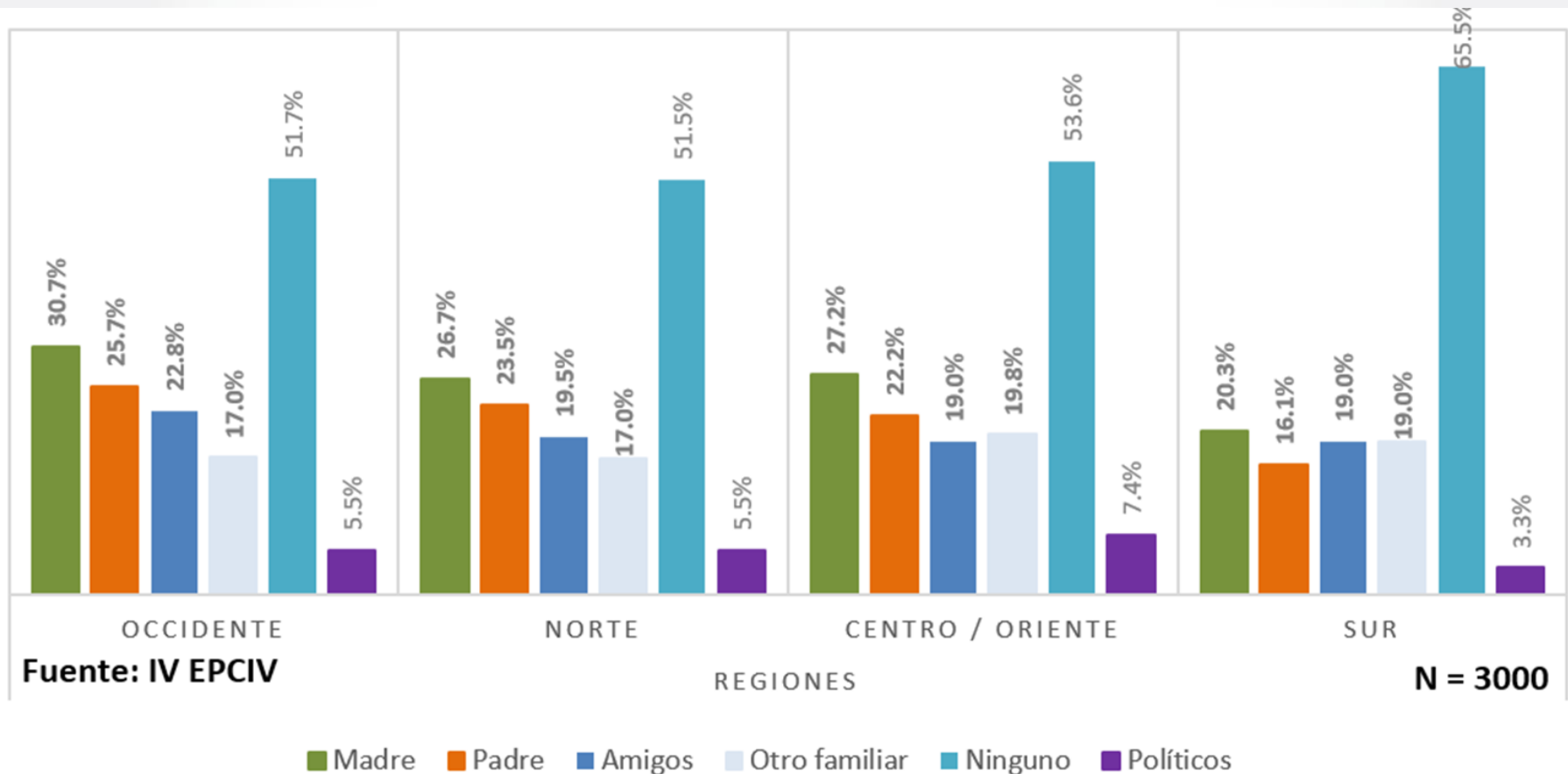


Fuente: IV EPCIV

P58. La gente usa diversas fuentes para informarse de lo que sucede de la problemática y política del país. (Se muestran solo % de quienes se informan todos los días).

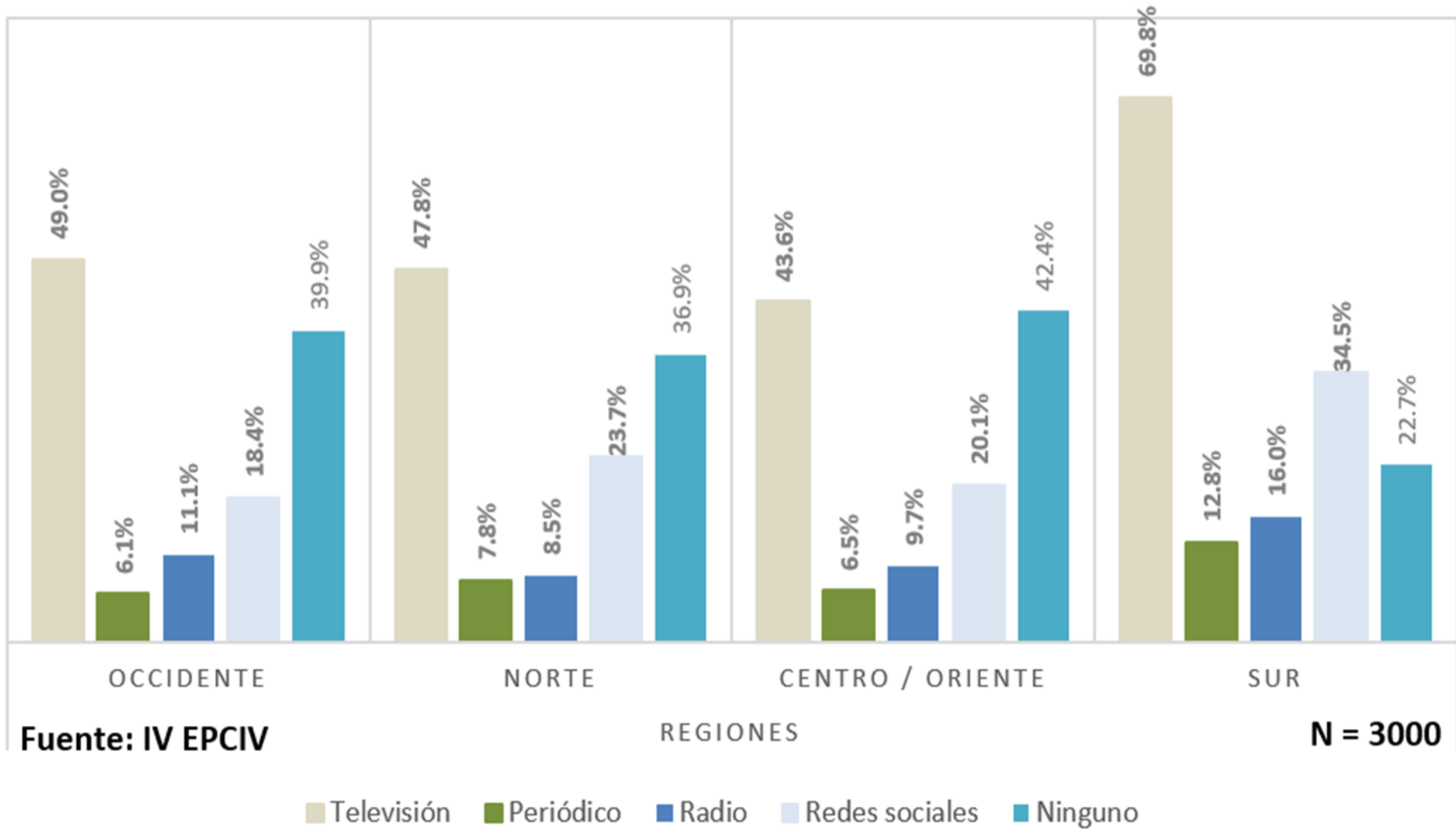


P59. ¿Cuáles de las siguientes personas o grupos de personas influyen MÁS en su preferencia política? (% no suman 100 por ser respuesta múltiple)

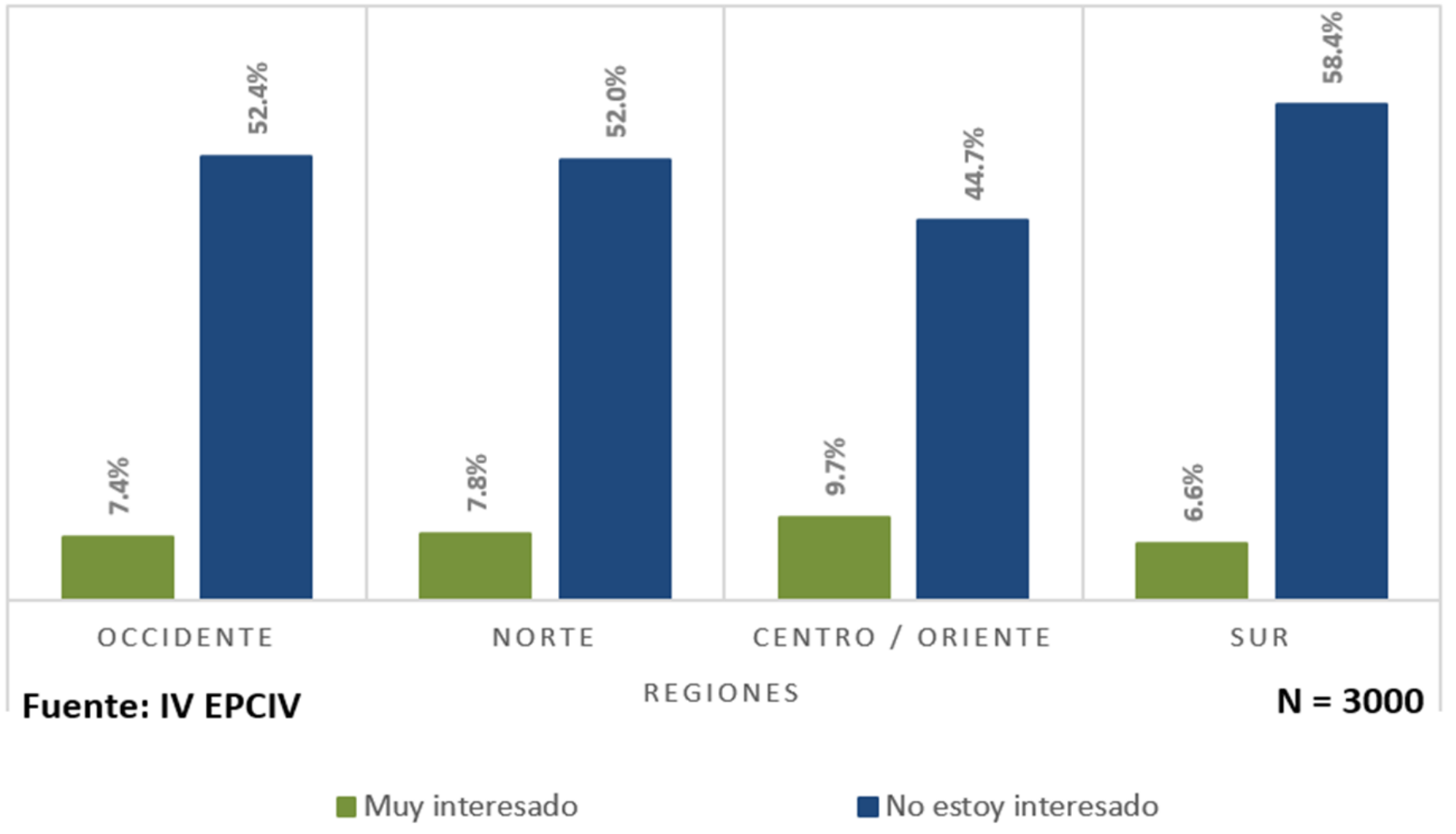


UNAH

## P60. ¿Qué medios influyen en su preferencia política?

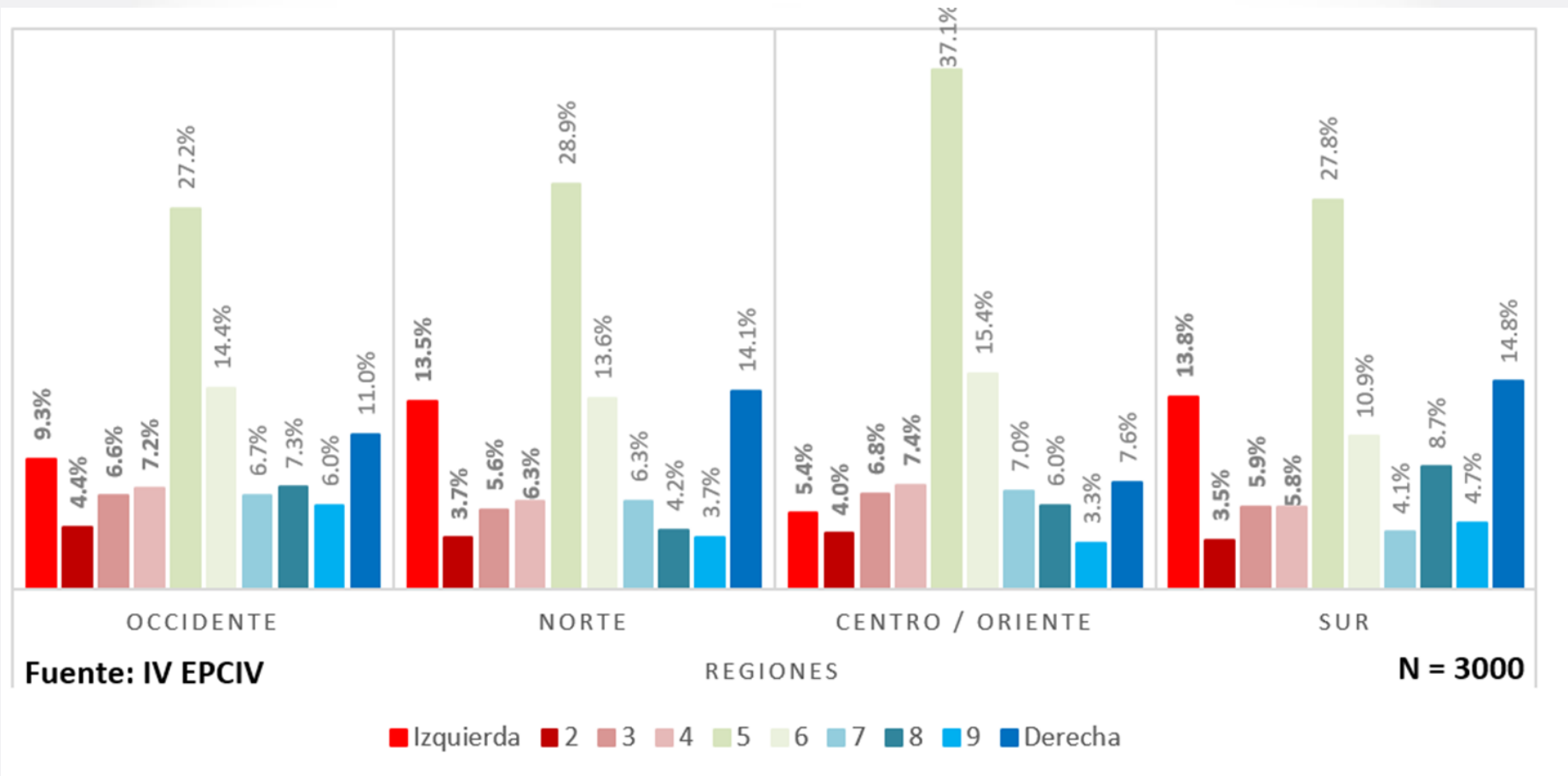


# P61. ¿Qué tan interesado/a está usted en los asuntos políticos? (Se muestran solo extremos de respuesta)

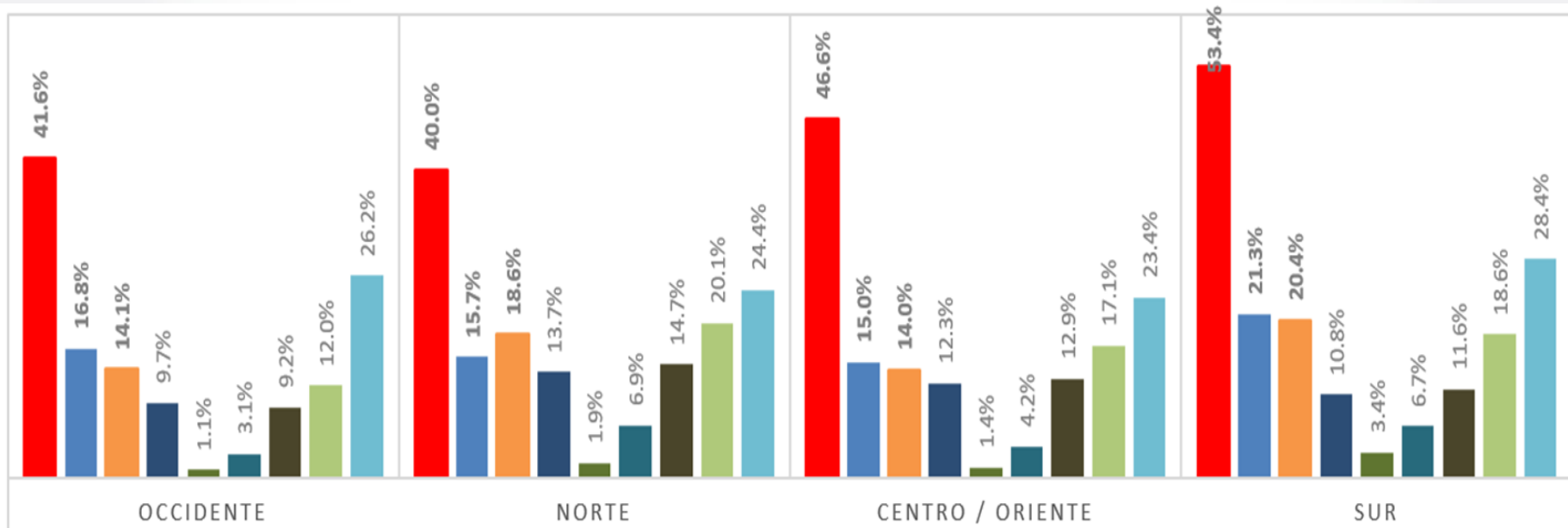




P62. En cuestiones políticas, la gente habla de “la izquierda” y “la derecha”. En términos generales, ¿cómo colocaría sus puntos de vista en esta escala?



# P63. ¿Qué tan dispuesto estaría usted de participar en las siguientes actividades para promover sus intereses políticos? (Solo se muestra el % de quienes respondieron estar “muy dispuestos”)



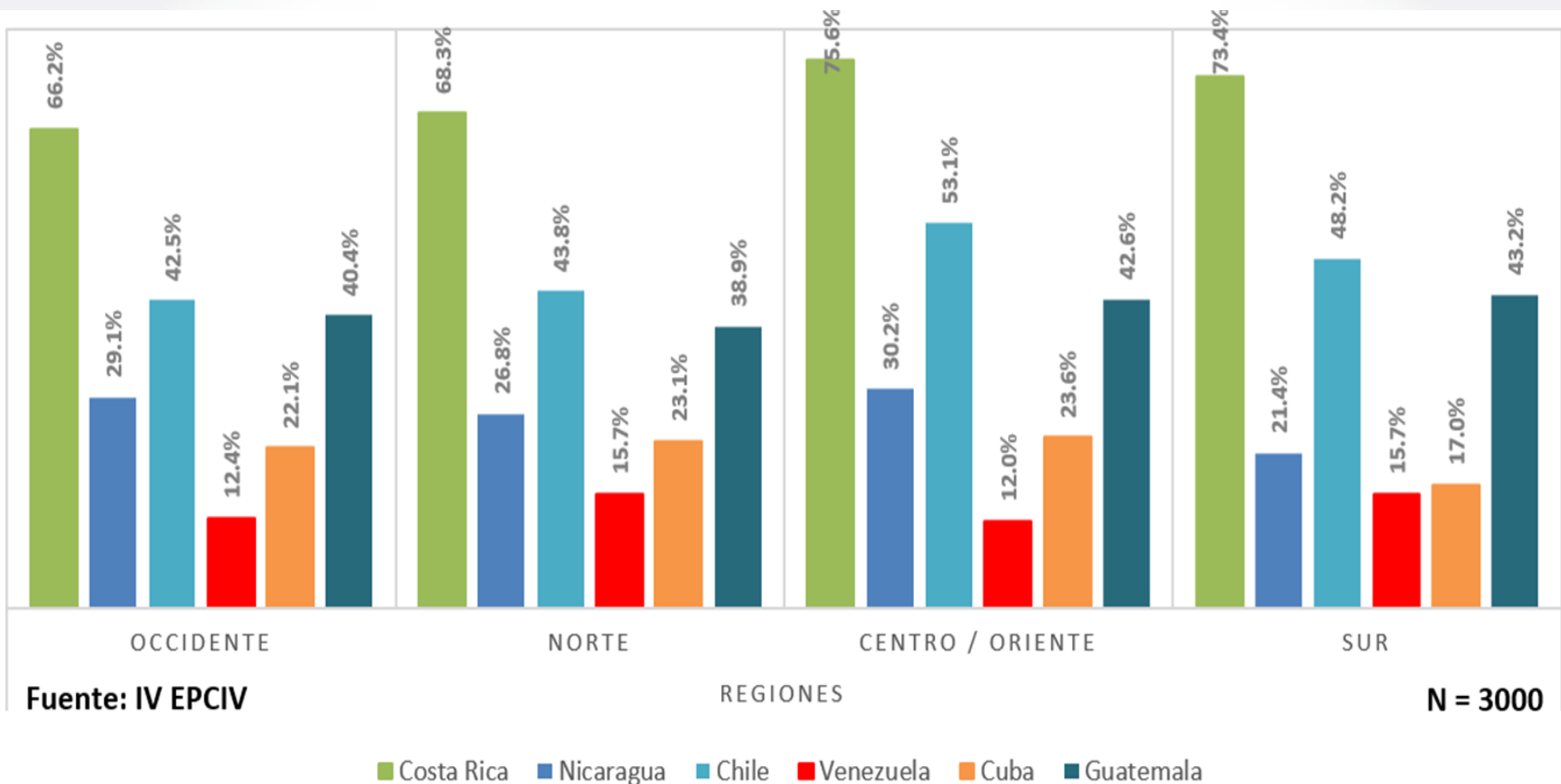
Fuente: IV EPCIV

REGIONES

N = 3000

- Ejercer el sufragio (votar)
- Convencer a otros de que voten como usted
- Dañar o saquear propiedad privada.
- Unirse a un paro laboral.
- Promover iniciativas ciudadanas.
- Participar en una reunión de un partido político.
- Participar en una manifestación.
- Bloquear calles y carreteras.
- Expresar su opinión en redes sociales (Facebook, Twitter))

P64. ¿Qué tan de acuerdo o en desacuerdo está usted con los siguientes países como ejemplo para Honduras? (Se muestra la suma del % de quienes respondieron estar “de acuerdo” y “muy de acuerdo”)



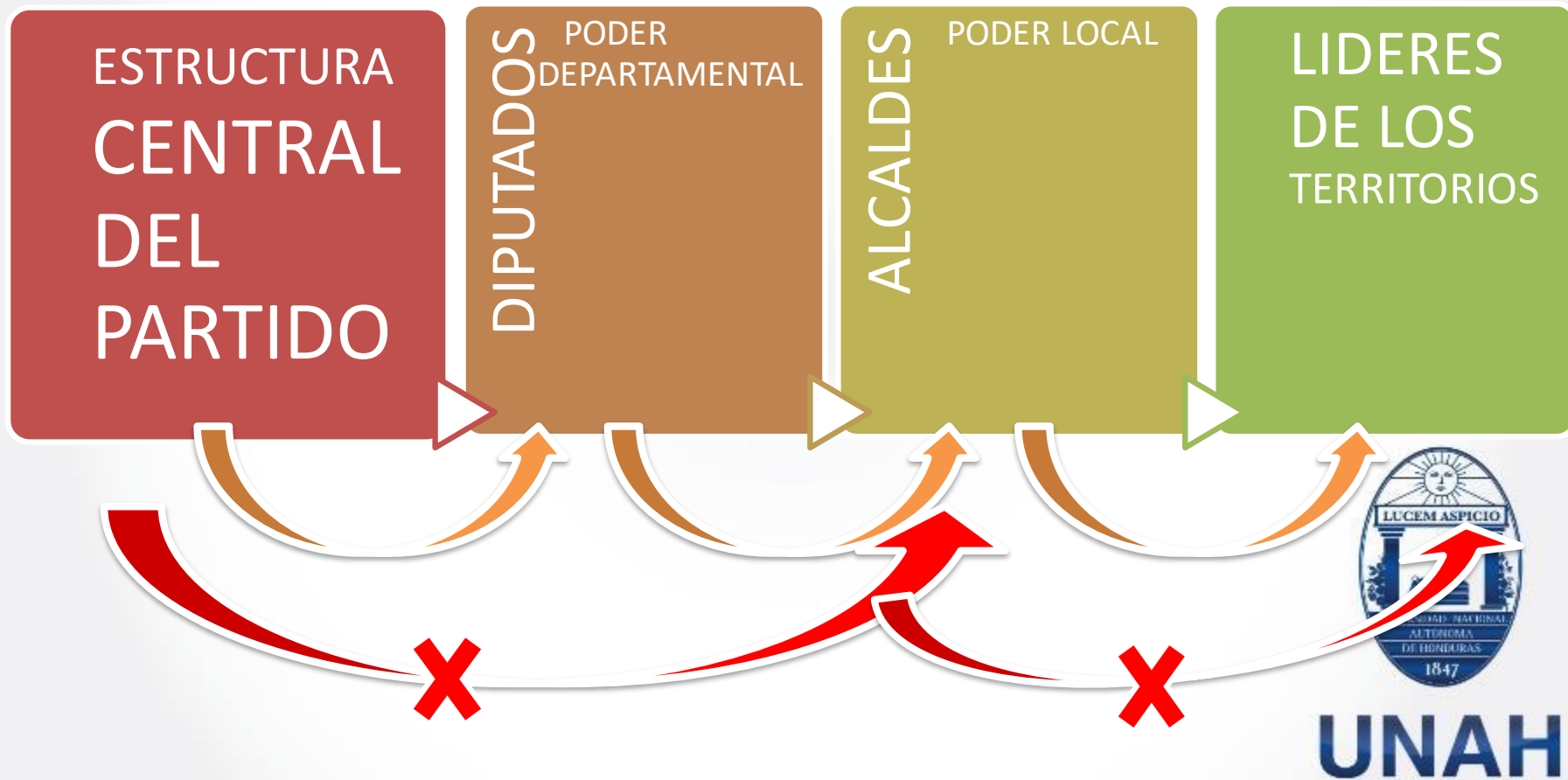
# ANÁLISIS DE LAS ENTREVISTAS

- **Entrevistados: 43** diputados, exdiputados, alcaldes, exalcaldes y líderes departamentales.  
PL(15), PN (12), LIBRE (8), PINU (2), PAC-PSH (2), UD (2), DC (1) y PAC (1)
- **Mujeres: 10** (23.3%)
- **Cobertura: 12** departamentos.
- **Grupos focales: 7** (líderes departamentales y municipales)  
Región Occidente: PL , PN y LIBRE  
Región Norte: PL, PN, LIBRE, PAC-PSH
- **Periodo de las entrevistas:**  
octubre 2019 a marzo 2020

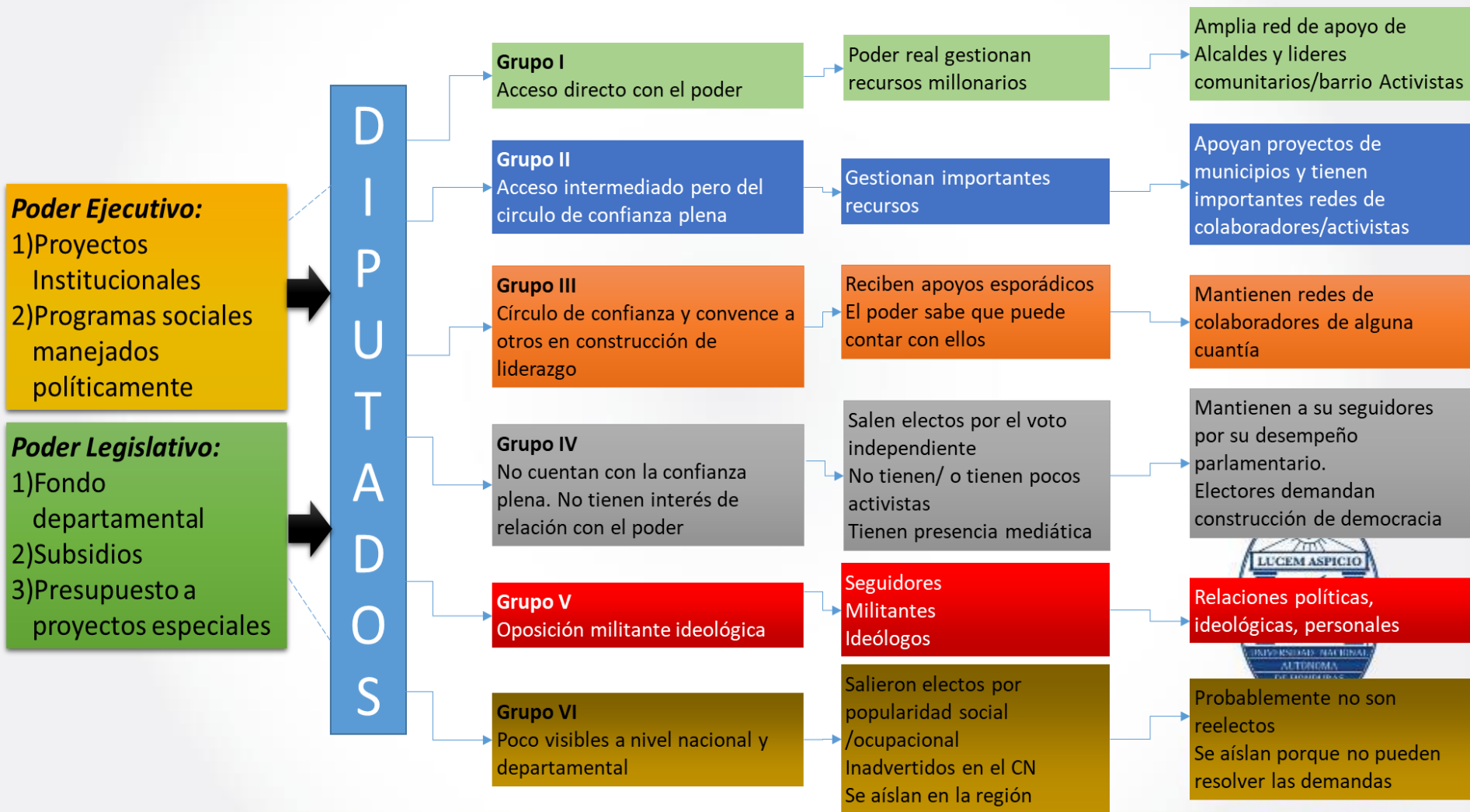


**UNAH**

# Construcción del poder central el poder departamental y local



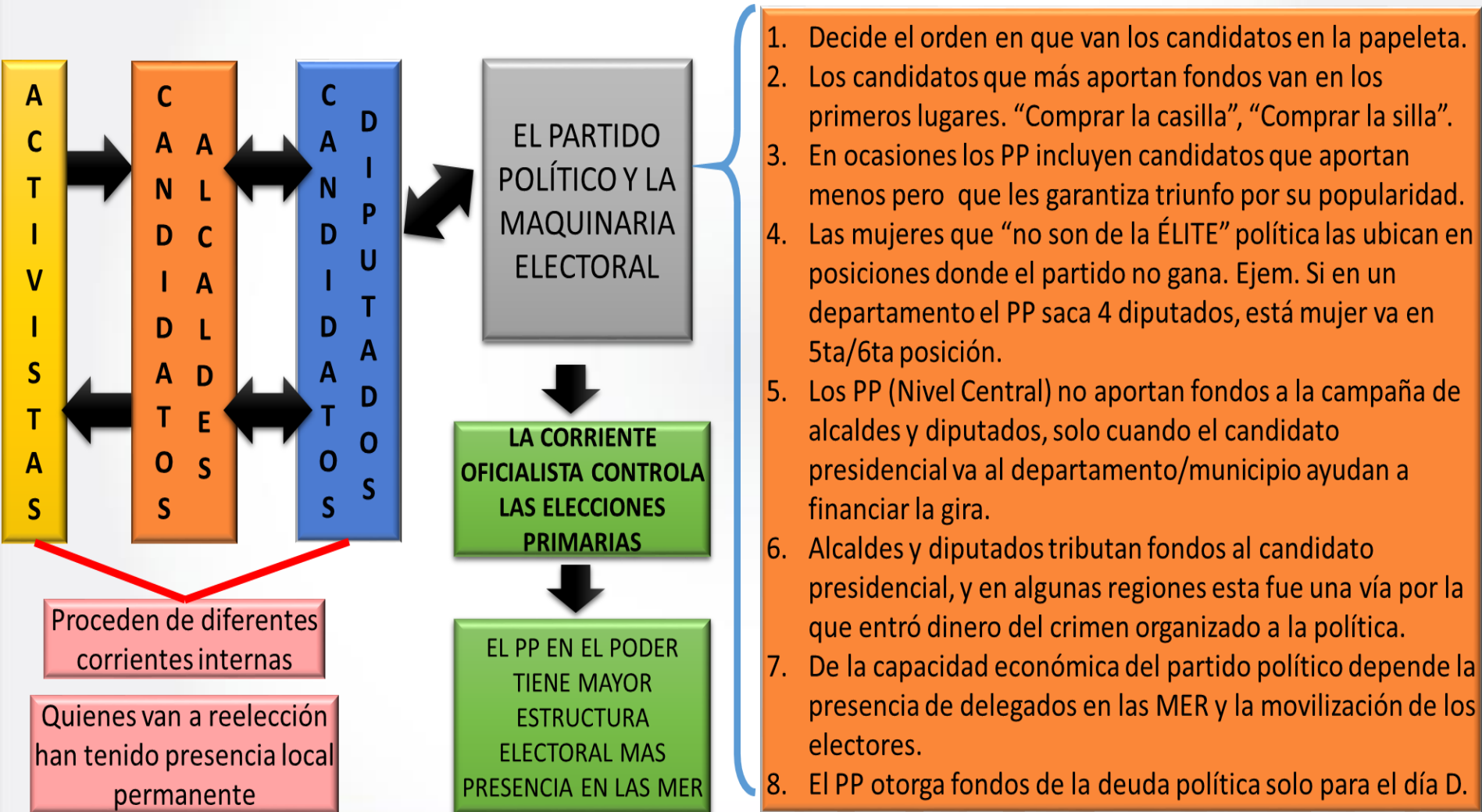
# Diputados: relación con el poder y consolidación del liderazgo departamental y local



# Construcción y consolidación de las redes clientelares departamentales y locales



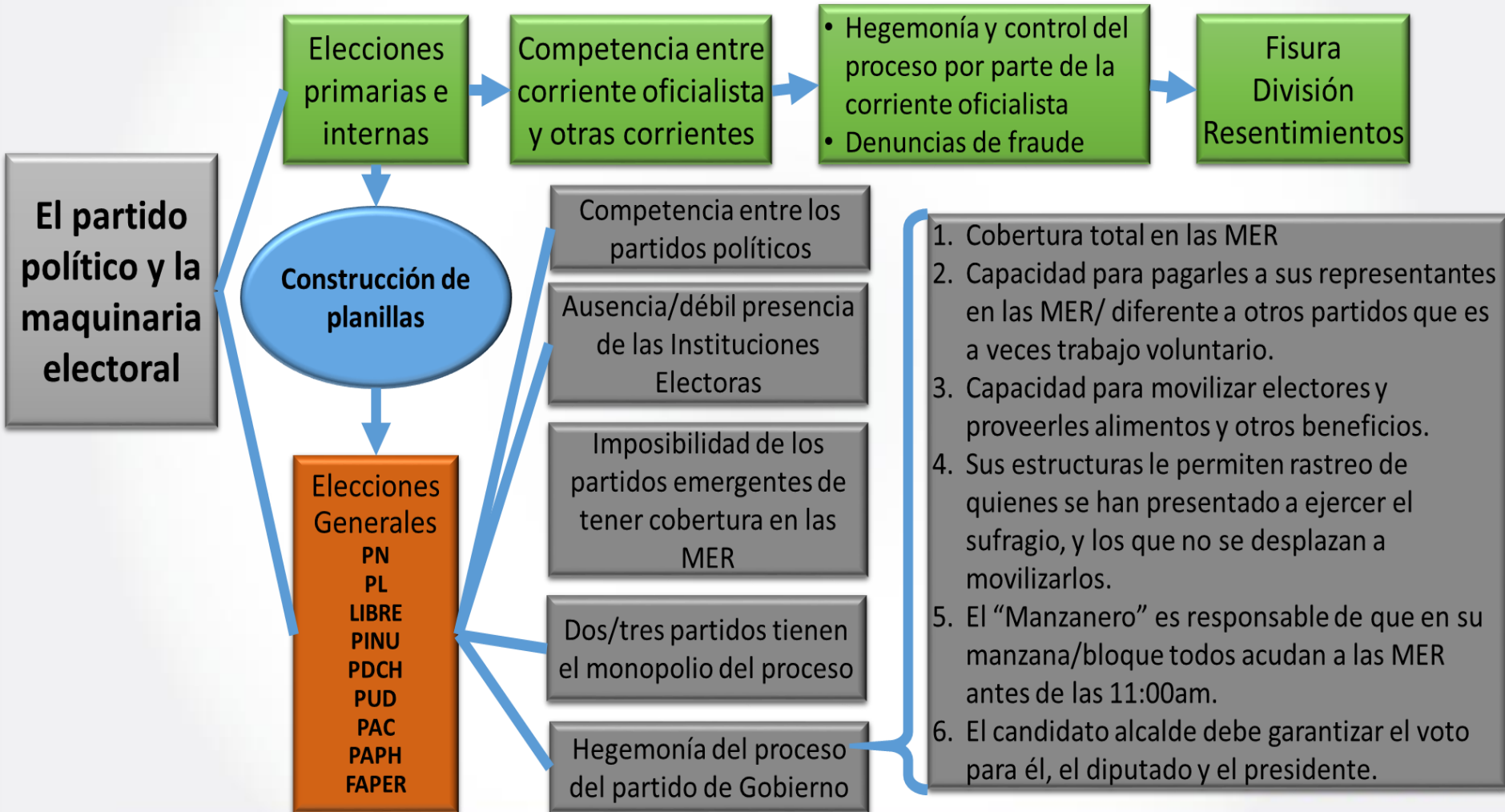
# Período electoral: desde la convocatoria hasta las elecciones generales





# PROCESOS ELECTORALES

## Desigualdad - Inequidad - Exclusión



## DIPUTADOS SEGÚN DEPARTAMENTO DE LOS PROCESOS ELECTORALES DEL 2005 AL 2017

DEPARTAMENTO	2005					Total	2009					Total	2013							Total	2017							Total	
	PLH	PNH	PDCH	PUD	PINU	2005	PLH	PNH	PDCH	PUD	PINU	2009	PLH	PNH	PDCH	PUD	PINU	LIBRE	PAC	2013	PLH	PNH	PDCH	PUD	PINU	LIBRE	PAC	PAPH	2017
ATLÁNTIDA	4	4				8	3	4	1			8	2	3				2	1	8	2	3			1	2			8
CHOLUTECA	4	4	1			9	4	5				9	2	4				2	1	9	2	5			1	1			9
COLÓN	2	2				4	2	2				4	1	1				2		4	1	2				1			4
COMAYAGUA	4	3				7	3	4				7	1	3				2	1	7	2	3				2			7
COPÁN	4	3				7	3	4				7	2	3				2		7	2	4				1			7
CORTÉS	9	8	1	1	1	20	6	11	1	1	1	20	3	5		1		5	6	20	3	7			1	6	1	2	20
EL PARAÍSO	3	3				6	2	4				6	1	3				2		6	1	3				2			6
FRANCISCO MORAZÁN	10	9	1	2	1	23	6	12	2	1	2	23	4	8	1		1	6	3	23	4	10	1	1	1	5		1	23
GRACIAS A DIOS	1					1		1				1	1							1		1							1
INTIBUCÁ	1	2				3	1	2				3	1	1				1		3		2				1			3
ISLAS DE LA BAHÍA	1					1		1				1	1							1	1								1
LA PAZ	2	1				3	1	2				3	1	1				1		3	1	2							3
LEMPIRA	2	3				5	2	3				5	1	3				1		5	1	3				1			5
OCOTEPEQUE	1	1				2	1	1				2	1	1						2	1	1							2
OLANCHO	3	3	1			7	2	4	1			7	1	3				3		7	1	4				2			7
SANTA BÁRBARA	4	4		1		9	4	5				9	1	4				4		9	1	5				3			9
VALLE	2	2				4	2	2				4	1	2				1		4	1	2				1			4
YORO	5	3		1		9	4	4		1		9	2	3				3	1	9	2	4				2		1	9
<b>Total general</b>	<b>62</b>	<b>55</b>	<b>4</b>	<b>5</b>	<b>2</b>	<b>128</b>	<b>46</b>	<b>71</b>	<b>5</b>	<b>3</b>	<b>3</b>	<b>128</b>	<b>27</b>	<b>48</b>	<b>1</b>	<b>1</b>	<b>1</b>	<b>37</b>	<b>13</b>	<b>128</b>	<b>26</b>	<b>61</b>	<b>1</b>	<b>1</b>	<b>4</b>	<b>30</b>	<b>1</b>	<b>4</b>	<b>128</b>

Fuente: TSE / IUDPAS – UNAH – Honduras

# Hallazgos/conclusiones (preliminares)

1. Los fondos estatales/gubernamentales al margen del TSE/CNE mantienen las estructuras de los PP y el financiamiento de la política. El dinero del narco penetró en las últimas dos décadas.
2. En el Congreso Nacional se origina y consolida una estructura de diferenciación entre diputados, que no hace posible una competencia en igualdad de condiciones en las contiendas electorales.
3. El clientelismo se profundizó más en los últimos gobiernos. El empleo en proyectos sociales se ha convertido en parte de las estructuras del partido de gobierno, lo que garantiza la participación en las elecciones.
4. Las estructuras del Partido Nacional NO SON POSIBLES fuera del poder. La continuidad profundiza las diferencias y no hace posible competir en igualdad de condiciones.
5. Para ser efectivos y reelectos, los diputados y alcaldes necesitan mantener vínculos con los poderes legislativo y ejecutivo, bajo relaciones de subordinación y dependencia.

# Hallazgos/conclusiones (preliminares)

6. Las elecciones primarias (EP) son más difíciles y antidemocráticas que las elecciones generales. El oficialismo de los partidos controla y decide quién va como candidato al margen de los resultados.
7. La discriminación y exclusión de género y etnia se produce en las EP. Las mujeres compiten en condiciones de mayor inequidad, a menos que sean mujeres cuyas familias vienen de la política.
8. Los políticos han acostumbrado a líderes y dirigentes al clientelismo. Y es insostenible.
9. Durante la pandemia se está fortaleciendo el clientelismo. El PN por sus estructuras tiene capacidad de profundizar su presencia en los territorios.
10. El “voto rural” más fácil de conquistar porque demanda cumplir las Necesidades Básicas Insatisfechas (NBI) y se extiende en las crisis económicas. El “voto urbano”, es más crítico y demandante de democracia, culpa a los políticos del deterioro en la calidad de vida.

# Hallazgos/conclusiones (preliminares)

11. Después de 11 procesos electores, la crisis del sistema político y de la institucionalidad son evidentes. La pandemia del COVID-19 ha dejado en evidencia el fracaso del modelo político institucional y el modelo económico.
12. La pandemia está profundizando la visión clientelista de los políticos en funciones y de quienes aspiran a gobernar. Se observan propuestas que apuntan a una visibilidad clientelar frente al elector, de cara a las elecciones primarias y generales del 2021 (quién ofrece más).
13. Atender la emergencia sanitaria y económica debe ser un tema de Estado, de derechos de la ciudadanía y no de proyectos vinculados, políticamente, bajo la categoría de dadivas que fomenta el clientelismo político.

# Hallazgos/conclusiones (preliminares)

14. Autoridades de los partidos no deberían dirigir instituciones del Estado. El presidente del PN es ministro de la Secretaría de Desarrollo e Inclusión Social (SEDIS). Este cargo coloca al PN en posesión de recursos millonarios y en contacto con los sectores más postergados, beneficiando al partido de gobierno y deformando la relación entre el Estado y la ciudadanía.
15. Sin reformas políticas orientadas a profundizar la democracia y a modificar el monopolio del poder, no habrá cambios que profundicen la democracia. Estos cambios no los exige la oposición, quienes parecen interesados en ganar elecciones para administrar el Estado y no en ahondar en la democracia.
16. El confinamiento y la pérdida de derechos por la pandemia refuerza la visión autoritaria, militarista y centralizada del poder. Hacen falta las propuestas del contrapeso, que no solo eviten retrocesos, sino que profundicen los cambios.



# UNAH